

La

Vivez l'effet de la coopération

Kit médias 2012



Janvier 2012

Sommaire

La Coop fédérée en un coup d'œil

2012 : l'Année internationale des coopératives

Nos marques

La direction générale

Le conseil d'administration

L'emploi à La Coop fédérée

Historique

RENSEIGNEMENTS :

Ben Marc Diendéré
Directeur des communications
La Coop fédérée
ben-marc.diendere@lacoop.coop

Bureau : **514 858-2079**
Cellulaire : **514 299-2879**
ou **514 710 9772**
Twitter: Marc_ben
LinkedIn: Ben Marc
www.lacoop.coop

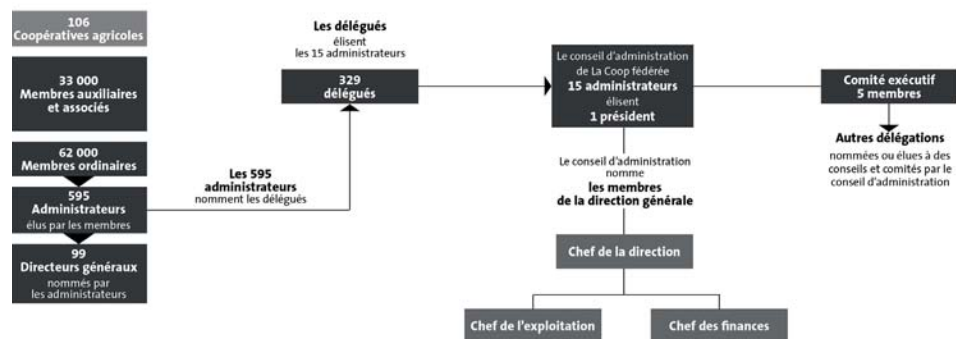
La Coop fédérée en un coup d'œil

*La coopération est plus qu'une simple forme d'entreprise.
C'est une philosophie d'affaires.*

À la fin de 2010, le réseau de La Coop fédérée était composé de 106 coopératives affiliées, propriétés de quelque 95 000 membres. La Coop fédérée et ses coopératives, dont les installations sont réparties au Québec, au Nouveau-Brunswick, en Ontario, en Alberta, au Manitoba et en Saskatchewan, employaient alors plus de 10 000 personnes et affichaient un chiffre d'affaires global de l'ordre de 3,9 milliards de dollars.

Basée sur les principes de la *Déclaration sur l'identité coopérative* de l'Alliance coopérative internationale, la structure de La Coop fédérée permet l'adhésion libre et ouverte de tous. Le pouvoir démocratique de l'organisation est exercé par des membres élus par leurs pairs qui assument l'administration des coopératives affiliées. Ceux-ci désignent des délégués et substituts qui les représentent lors des assemblées.

Un conseil d'administration composé de 15 membres élus provenant des 15 territoires régionaux et provinciaux de La Coop fédérée veille aux affaires commerciales et associatives de l'entreprise. Un comité exécutif consacre quant à lui ses énergies à l'étude des dossiers et enjeux de La Coop fédérée.



RENSEIGNEMENTS :

Ben Marc Diendéré
 Directeur des communications
 La Coop fédérée
 ben-marc.diendere@lacoop.coop

Bureau : 514 858-2079
 Cellulaire : 514 299-2879
 ou 514 710 9772
 Twitter : Marc_ben
 LinkedIn : Ben Marc
 www.lacoop.coop

Les secteurs d'activité de La Coop fédérée

Forte de sa distinction coopérative, de sa solidité financière et des compétences de ses ressources humaines, La Coop fédérée vise à être la meilleure entreprise canadienne de fournitures agricoles et de produits alimentaires. Ses activités se concentrent dans les secteurs suivants :

- productions végétales, productions animales, commercialisation des grains;
- quincaillerie et machines agricoles;
- énergies ;
- transformation des viandes.

La mission de La Coop fédérée

Contribuer au développement économique, social et environnemental des producteurs agricoles sociétaires et de ses coopératives affiliées :

- en développant un réseau coopératif intégré d'approvisionnement en produits et services d'utilité professionnelle, propriété des producteurs agricoles membres et administré par eux;
- en exploitant un réseau d'entreprises complémentaires, contrôlé par eux et générant des bénéfices concurrentiels;
- en permettant aux producteurs membres de s'intégrer dans la coordination démocratique de la chaîne de production de valeur ajoutée dans laquelle ils sont impliqués;
- en encourageant l'éducation coopérative et en appliquant les valeurs coopératives.

Les valeurs de La Coop fédérée : les gens d'abord

La Coop fédérée se veut une organisation humaniste qui place les valeurs humaines au-dessus des valeurs matérielles et reconnaît, dans les limites de saines règles de gestion, la primauté de la personne sur le capital. La Coop fédérée s'engage à être :

- responsable, en se faisant le devoir de s'assurer d'être en mesure de bien remplir ses engagements, d'accomplir ses charges et de répondre de ses actes;
- intègre, puisqu'elle cherche à être rigoureusement honnête et équitable vis-à-vis l'ensemble des personnes avec qui elle transige;
- une entreprise fiable sur laquelle ses propriétaires, clients et employés peuvent compter.

La Coop fédérée met aussi de l'avant plusieurs valeurs auprès de ses employés, soit :

- l'esprit d'équipe;
- le respect;
- la rigueur;
- l'intégrité;
- la créativité;
- le sens des résultats.

La décision de recourir à la forme coopérative d'organisation est le reflet d'un système de valeurs. La solidarité, la participation démocratique, l'honnêteté et la transparence sont des valeurs qui distinguent les coopératives des autres entreprises du milieu. La coopération est plus qu'une simple forme d'entreprise. C'est une philosophie d'affaires.

La Coop fédérée en quelques chiffres

Les quelques chiffres qui suivent illustrent bien l'importance de La Coop fédérée dans l'économie d'ici.

Produits (en milliers de dollars)

2010	3 947 871 \$
2009	3 919 963 \$
2008	3 606 101 \$
2007	3 286 795 \$
2006	3 175 705 \$

Excédent (perte) avant ristournes et impôts sur l'excédent (en milliers de dollars)

2010	36 077 \$
2009	53 346 \$
2008	70 992 \$
2007	40 587 \$
2006	(21 599) \$

Ristournes (en milliers de dollars)

2010	11 500 \$
2009	15 000 \$
2008	30 000 \$
2007	10 000 \$
2006	— \$

Fonds de roulement (en milliers de dollars)

2010	92 898 \$
2009	191 178 \$
2008	181 421 \$
2007	43 846 \$
2006	164 721 \$

Actions privilégiées et avoir (en milliers de dollars)

2010	440 518 \$
2009	412 482 \$
2008	383 528 \$
2007	338 754 \$
2006	305 890 \$

[en milliers de dollars]	2010	2009
Produits	3 947 871 \$	3 919 963 \$
Excédent d'exploitation	35 418	64 967
Excédent avant ristournes et impôts sur l'excédent	36 077	53 346
Ristournes	11 500	15 000
Excédent net	18 723	27 600
Débiteurs et stocks	661 741	613 679
Actif à court terme	688 264	627 592
Fonds de roulement	92 898	191 178
Immobilisations corporelles, au coût	1 100 960	1 061 485
Immobilisations corporelles, valeur comptable	454 586	459 860
Actif total	1 291 237	1 221 516
Dette à long terme incluant la portion exigible à moins d'un an	212 004	191 792
Actions privilégiées et avoir	440 518	412 482
Nombre d'employés	10 429	11 336



société

Janvier 2012

2012 : l'Année internationale des coopératives

Les coopératives : des entreprises pour un monde meilleur

En 2012, La Coop fédérée célébrera ses 90 ans d'existence. Signe que le modèle coopératif occupe une place de plus en plus importante dans l'ordre économique mondial, l'assemblée générale de l'Organisation des Nations unies proclamait, le 18 décembre 2009, l'année 2012 comme Année internationale des coopératives.

Comptant aujourd'hui 800 millions de membres dans plus de 100 pays, les coopératives emploient 100 millions de personnes dans le monde. Sous le thème *Les coopératives : des entreprises pour un monde meilleur*, l'Année internationale des coopératives sera notamment le théâtre de conférences régionales pour sensibiliser l'opinion publique et rechercher les moyens de renforcer les contributions de ces associations au développement socioéconomique.

Le Sommet international des coopératives de Lévis

Dans la foulée de la proclamation de l'Année internationale des coopératives par l'ONU, le Sommet international des coopératives de Lévis se tiendra du 8 au 11 octobre 2012 au Centre des congrès de Québec. Le Sommet accueillera les dirigeants de petites, moyennes et grandes entreprises coopératives et mutuelles qui souhaitent partager leurs préoccupations à l'égard des enjeux actuels et futurs qu'ils ont en commun.

À titre de partenaire de l'événement, La Coop fédérée sera du nombre des 1 200 délégués provenant de 90 pays qui y sont attendus. Parmi eux, les dirigeants des entreprises coopératives et mutualistes, ainsi que des associations de coopératives et de mutuelles du monde seront réunis pour discuter de quatre grands thèmes axés sur le développement :

RENSEIGNEMENTS :

Ben Marc Diendéré
Directeur des communications
La Coop fédérée
ben-marc.diendere@lacoop.coop

Bureau : **514 858-2079**
Cellulaire : **514 299-2879**
ou **514 710 9772**
Twitter: Marc_ben
LinkedIn: Ben Marc
www.lacoop.coop

- la place des coopératives et des mutuelles dans l'économie mondiale;
- la performance du modèle d'affaires coopératif et mutualiste;
- l'évolution du modèle d'affaires coopératif et mutualiste;
- l'influence sociopolitique mondiale des coopératives et des mutuelles.






Pour plus d'information au sujet du Sommet : <http://www.sommetinter2012.coop/site/accueil>.

Les marques de La Coop fédérée

*Par définition, un réseau rassemble, unit, transmet et partage.
Et ceux qui y sont branchés, du producteur jusqu'au consommateur, peuvent ressentir
dans leur milieu, toutes les ondes positives qu'il dégage.*

Denis Richard
Président

Un réseau qui compte cinq bannières actives dans deux secteurs d'activité.

Secteur	Champs d'activité	Marques	Ventes 2010
Approvisionnement	<ul style="list-style-type: none"> Productions végétales, productions animales, commercialisation des grains 	 	736 500 000 \$
	<ul style="list-style-type: none"> Quincaillerie et machines agricoles 		225 300 000 \$
	<ul style="list-style-type: none"> Énergies 		810 400 000 \$
Mise en marché	<ul style="list-style-type: none"> Transformation des viandes 		2 160 000 000 \$

RENSEIGNEMENTS :

Ben Marc Diendéré
Directeur des communications
La Coop fédérée
ben-marc.diendere@lacoop.coop

Bureau : **514 858-2079**
Cellulaire : **514 299-2879**
ou **514 710 9772**
Twitter : Marc_ben
LinkedIn : Ben Marc
www.lacoop.coop



Productions végétales, productions animales, commercialisation des grains.

Leader québécois du développement de semences de productions végétales depuis plus de 30 ans, Elite se spécialise dans le développement et la vente de semences de maïs, de soya, de canola, de céréales et de fourragères. Elite est une marque de commerce de La Coop fédérée et fait partie intégrante de l'offre intégrée du réseau La Coop.

La Coop est aujourd'hui le plus important fournisseur de semences, de produits de protection des cultures ainsi que de fertilisants au Québec, en plus d'être un intervenant majeur dans le secteur de l'alimentation animale. C'est en grande partie grâce à une équipe chevronnée de près de 300 experts-conseils et conseillers spécialisés qui y travaillent que le réseau La Coop peut répondre au besoin des producteurs agricoles en termes de qualité des produits et services nécessaires afin d'exploiter au mieux leur entreprise agricole.

- 4 meuneries La Coop fédérée
- 23 meuneries (coopératives affiliées)
- 1 usine de microprémélanges
- 1,5 million de tonnes d'intrants, dont 800 000 tonnes de grains commercialisés chaque année
- 17 370 lignées de végétaux étudiées sur 53 000 parcelles de recherche
- Production de 42,2 millions de poussins à chair et 1,5 million de poules pondeuses produits annuellement
- Laboratoire agroalimentaire traitant plus de 1 million d'analyses
- Stations de recherche en productions végétales, production porcine et en aviculture
- Partenaire de Cooperative Research Farms (CRF) et de Gène +

Données de 2010



Quincaillerie et machines agricoles

Avec sa bannière de quincailleries et de centres de rénovation Unimat, La Coop fédérée permet aux agriculteurs et aux consommateurs d'ici de se procurer les produits dont ils ont besoin, chez eux, au cœur de leur communauté, à des prix concurrentiels, et ce, dans 177 points de ventes. Unimat offre des produits de catégories aussi variées que les accessoires de ferme, la peinture et la décoration, la nourriture pour petits animaux, l'électricité, la plomberie, les accessoires d'érablière, l'outillage, la quincaillerie, les produits d'horticulture, les produits saisonniers et les matériaux de construction.

- 111 centres de rénovation Unimat
- 48 quincailleries La Coop et Unimat
- 22 magasins spécialisés
- 25 000 produits
- 820 000 pi² au Québec, en Ontario et au Nouveau-Brunswick
- 35 centres de décoration Inov
- 18 lignes de machines agricoles
- Pièces d'origine et pièces compatibles
- Plusieurs marques réputées d'instruments aratoires
- Concessionnaires : 8 coopératives, 20 postes de vente et 155 indépendants.

Données de 2010



Énergies

Propriété des milliers de producteurs agricoles membres du réseau de La Coop fédérée, Sonic est la plus importante pétrolière indépendante au Québec. Depuis plus de 50 ans, Sonic assure aux producteurs agricoles, aux entreprises et aux consommateurs un service et une sécurité d'approvisionnement inégalés. En plus de leur offrir une gamme complète de produits (diesel, essence, mazout, propane, lubrifiants, biocarburants et produits spécialisés), elle met à leur disposition une vaste gamme d'équipements d'entreposage et de chauffage. Elle possède plus de 200 stations-services et Sonicartes partout au Québec.

- 185 stations-service
- 8 postes de réserve
- 9 bureaux de vente
- 110 camions qui desservent toutes les régions du Québec
- 78 agents distributeurs et livreurs
- 869 millions de litres de diesel, de diesel coloré, d'essence, de mazout et de propane
- Le plus important distributeur indépendant de produits pétroliers au Québec
- Leader dans l'offre de biocarburants

Données de 2010



Viandes

Par le biais de sa filiale Olymel, La Coop est présente d'un bout à l'autre de la chaîne de transformation. Olymel est le plus important exportateur de viandes de porc et de volaille au Canada et ses produits peuvent être dégustés sur tous les continents. Plus de 9 000 employés s'activent chaque jour afin que les consommateurs puissent apprécier des viandes de porc et de volaille de qualité supérieure. La Coop fédérée travaille de pair avec les producteurs agricoles pour planifier les approvisionnements en collaboration avec des spécialistes de la santé, de la nutrition et de l'élevage, afin de toujours améliorer les produits Olymel.

- Transformateur de viandes (1,6 million de volailles/semaine et 114 000 porcs/semaine)
- 29 établissements
- Principales marques de commerce : Olymel, Flamingo, Lafleur, Prince et Galco
- Leader canadien dans l'abattage, la transformation et la commercialisation des viandes de porc et de volaille.

Données de 2010

Les membres de la direction générale de La Coop fédérée



Claude Lafleur
Chef de la direction

Claude Lafleur est chef de la direction de La Coop fédérée, une entreprise québécoise présente dans l'ensemble de la chaîne agroalimentaire canadienne et qui fournit des biens et services pour l'exploitation agricole, dont des produits pétroliers, de la quincaillerie et de la machinerie. Sous sa direction, La Coop fédérée est devenue plus compétitive grâce à des acquisitions stratégiques et son chiffre d'affaires est passé de 3,2 à plus de 4 milliards de dollars. Claude Lafleur s'assure également de la mise en œuvre de différents programmes de transformation en plus d'encourager une plus grande proximité d'affaires avec ses coopératives affiliées, ses filiales et ses membres. Avant de se joindre à La Coop fédérée en 1999, Claude Lafleur a occupé le poste de directeur général de l'Union des producteurs agricoles. Il a aussi œuvré à la Fédération des producteurs de lait du Québec et à Agriculture et Agroalimentaire Canada. Agroéconomiste de formation, il détient un baccalauréat de l'Université Laval et a poursuivi sa scolarité de maîtrise aux États-Unis (Michigan State University) et aux HEC – Montréal où il a complété une maîtrise en administration des affaires - MBA.



Paul Noiseux
Chef des finances

Paul Noiseux est chef des finances de La Coop fédérée. M. Noiseux a occupé préalablement le poste de trésorier ainsi que celui de vice-président, finances, d'Olymel, la division responsable de l'abattage et de la transformation de 160 000 porcs et de 1,7 million de volailles par semaine, ainsi que de la mise en marché de ses produits sous les marques Olymel, Lafleur, Flamingo, Prince et Galco, dans une soixantaine de pays. Avant de se joindre à La Coop fédérée, M. Noiseux était vice-président, finances et administration, de Tyson Canada. Paul Noiseux détient un baccalauréat en administration des affaires de l'Université du Québec à Montréal.

RENSEIGNEMENTS :

Ben Marc Diendéré
Directeur des communications
La Coop fédérée
ben-marc.diendere@lacoop.coop

Bureau : 514 858-2079
Cellulaire : 514 299-2879
ou 514 710 9772
Twitter : Marc_ben
LinkedIn : Ben Marc
www.lacoop.coop



Gaétan Desroches
Chef de l'exploitation

Gaétan Desroches œuvre au service des coopératives agricoles et de La Coop fédérée depuis près de 26 ans. Il était représentant en productions végétales chez Comax, coopérative agricole, quand il s'est joint à La Coop fédérée en 1983, au même titre. À partir de 1986, il occupe successivement les postes de conseiller technique, de directeur des ventes et de directeur du marketing pour le secteur des productions végétales. En 1994, il est promu directeur du secteur des productions végétales et du laboratoire agroalimentaire de la division de l'agrofourniture, puis directeur du secteur agricole de cette même division, avant d'être nommé chef de l'exploitation en 2006. M. Desroches est diplômé en sciences de l'agronomie de l'Université Laval et est titulaire d'un MBA de l'Université de Sherbrooke.



Sébastien Léveillé

Chef, développement des affaires et communications

Sébastien Léveillé possède une solide expérience au sein du réseau La Coop où il a débuté sa carrière, en 2002, à titre de directeur des ventes et marketing d'Agrinove, coopérative agroalimentaire et, par la suite, de directeur général de La Coop Pont-Rouge. Quand il se joint à La Coop fédérée en 2008, il occupe successivement les postes de directeur, marketing, directeur, marketing et communications avant d'être nommé chef, développement des affaires et communications. M. Léveillé est détenteur d'un baccalauréat en agroéconomie. Il siège au sein du Réseau Marketing du Cercle des présidents du Québec ainsi qu'à de nombreux comités du réseau La Coop.



M^e Alain Garneau

Avocat principal et chef des affaires juridiques

M^e Alain Garneau est l'un des grands experts québécois en ce qui a trait à la Loi sur la mise en marché des produits agricoles et aux lois régissant les coopératives. Il œuvre à La Coop fédérée depuis 26 ans et occupait jusqu'à tout récemment le poste de directeur du contentieux. Au cours des années, Me Garneau a contribué à la valorisation du mouvement coopératif lors de négociations de mise en marché. En plus d'agir à titre de conseiller auprès des dirigeants du réseau, il a été au cœur de négociations concernant des projets d'envergure, comme l'acquisition de l'usine de Red Deer, en Alberta, par Olymel, s.e.c. et l'intégration de Supraliment. Me Garneau a été admis au Barreau du Québec en 1974.



Mario Leclerc

Chef des ressources humaines

Mario Leclerc a débuté sa carrière comme directeur du personnel dans une entreprise manufacturière beauceronne. Il s'est joint à La Coop fédérée en 1982 à titre de conseiller en relations de travail avant d'être nommé à la tête du service en 1988. Depuis 1995, il occupe le poste de chef des ressources humaines. Mario Leclerc est diplômé en relations industrielles de l'Université Laval. Il est membre de l'Ordre des conseillers en ressources humaines et en relations industrielles du Québec.

Le conseil d'administration de La Coop fédérée

Le conseil d'administration de La Coop fédérée est composé de 15 élus représentant 15 territoires régionaux et provincial. En plus d'élire le président, ils ont la responsabilité de nommer les membres de la direction générale.



Denis Richard
Président
Producteur céréalier

Ayant occupé plusieurs fonctions à La Coop fédérée depuis 1993, Denis Richard y assume la présidence depuis février 2003. Il est aussi président du conseil d'administration d'Olymel s.e.c. et siège au conseil d'administration de La Coop Parisville, dont il a été président de 1985 à 1994. Producteur agricole depuis 1979, M. Richard exploite, en copropriété avec son épouse, une entreprise à Leclercville comptant 400 hectares de terre et dédiée exclusivement à la céréaliculture. Il est également président fondateur de La Coopérative d'utilisation de machinerie agricole (CUMA) de Leclercville, poste qu'il occupe depuis 1994. En plus d'être président du Conseil québécois de la coopération et de la mutualité et vice-président du Conseil canadien de la coopération et de la mutualité, M. Richard siège à la Filière agroalimentaire du Québec.



Ghislain Cloutier
Premier vice-président
Producteur avicole

Élu au conseil d'administration de La Coop fédérée en 1996, Ghislain Cloutier est aussi membre du comité exécutif depuis février 1999, y occupant le poste de premier vice-président depuis février 2003. Il est, par ailleurs, membre du conseil d'administration de La Coop Unicoop, dont il a occupé la présidence de 1990 à 1993. M. Cloutier a pris la relève de la ferme familiale, située à Saint-Jean-Chrysostome, en 1975. En copropriété avec son épouse Pierrette Lemieux, il exploite une entreprise de 27 000 poules. Il siège aussi au conseil d'administration de SOCODEVI (Société de coopération pour le développement international). Depuis juin 2010, il est président de la Fondation SOCODEVI.

RENSEIGNEMENTS :

Ben Marc Diendéré
Directeur des communications
La Coop fédérée
ben-marc.diendere@lacoop.coop

Bureau : 514 858-2079
Cellulaire : 514 299-2879
ou 514 710 9772
Twitter : Marc_ben
LinkedIn : Ben Marc
www.lacoop.coop



Luc Forget
Deuxième vice-président
Producteur laitier et grandes cultures

Luc Forget a été élu au conseil d'administration de La Coop fédérée en février 1999. Depuis 2007, il est membre du comité exécutif et y occupe la fonction de deuxième vice-président depuis 2011. Il est par ailleurs vice-président du conseil d'administration de La Coop Profid'Or, où il siège depuis 1989. Actif dans le milieu coopératif depuis 1981, M. Forget poursuit une longue tradition familiale en exploitant, avec sa famille, une entreprise de 60 vaches en lactation et 400 hectares en grandes cultures à Laval. Au fil du temps, il a siégé au sein de diverses organisations agricoles régionales et provinciales.



Marc A. Turcotte
Membre du comité exécutif
Producteur laitier

Élu au conseil d'administration de La Coop fédérée en 2003, Marc A. Turcotte est aussi membre du comité exécutif depuis 2007. Diplômé de l'École d'agriculture de Sainte-Croix de Lotbinière, il achète la ferme de son père, située à Val-Brillant, en 1982. Il l'exploite aujourd'hui en ferme laitière en copropriété avec sa sœur Jacinthe. M. Turcotte est administrateur de La Coop Matapédienne depuis 1994 et y a assumé la présidence de 2001 à 2007. Il a siégé au conseil municipal de Val-Brillant, où il a été maire pendant plusieurs années. En outre, il a été membre du Comité administratif et responsable de la sécurité publique de la MRC de la Matapédia. Enfin, M. Turcotte a été membre de la Table de concertation agroalimentaire régionale de 2000 à 2002.



Sophie Bédard
Membre du Comité exécutif
Productrice porcine

Sophie Bédard est administratrice à La Coop fédérée depuis 2006 et siège au comité exécutif de l'entreprise depuis 2011. Mme Bédard a été élue membre du conseil d'administration de La Coop Disraeli en 2000, maintenant fusionnée avec La Coop des Bois-Francs. Productrice de porcs, elle exploite, avec son conjoint, une maternité située à Sainte-Praxède, dans la MRC de l'Amiante. Par ailleurs, Mme Bédard a été active pendant cinq ans au sein du conseil de sa municipalité.



Normand Marcil
Administrateur
Producteur laitier

Élu au conseil d'administration de La Coop fédérée en février 2002, Normand Marcil est aussi administrateur de Nutrinor, coopérative agroalimentaire du Saguenay Lac St-Jean, depuis 1993. Diplômé en technologie agricole du Collège d'Alma, M. Marcil exploite, en copropriété avec ses deux frères et son fils, une ferme laitière et céréalière de 427 hectares, située à Normandin. Son troupeau compte 150 sujets Holstein de race pure. Fortement engagé dans son milieu, il a participé à la création de la Fédération de la relève agricole du Québec (FRAQ) qu'il a présidée pendant trois ans. Il a aussi occupé les fonctions de président du Centre régional des jeunes agriculteurs de sa région.



Charles Proulx
Administrateur
Producteur porcin

Charles Proulx a été élu au conseil d'administration de La Coop fédérée en février 2004. Diplômé en zootechnie de l'ITA de La Pocatière, il a commencé sa carrière comme représentant de coopérative en production porcine. En 1975, il a acquis, en copropriété avec sa conjointe, une maternité de 275 truies à Saint-Roch-des-Aulnaies. En 1989, il est devenu naisseur-finisser avec un troupeau de 225 truies. Son entreprise comprend aussi un élevage de 500 brebis, une production céréalière de 250 hectares et une production de pommes de terre biologiques de sept hectares. En 2002, son fils, Olivier, s'est joint à l'entreprise où il occupe plusieurs fonctions. Sa fille Christine est responsable de la production ovine depuis 2006. M. Proulx est administrateur chez Groupe Dynaco, coopérative agroalimentaire, depuis 1998, et assume la présidence de la Fédération de l'Union des producteurs agricoles (UPA) de la Côte-du-Sud. Il a, en outre, occupé les fonctions de président de la Fédération des producteurs de porcs du Québec pendant trois ans, de 1994 à 1997.



Damien Lemire
Administrateur
Producteur grandes cultures

Damien Lemire a été élu au conseil d'administration de La Coop fédérée en 2006. Il est aussi membre du conseil d'administration de La Coop des Bois-Francs depuis 13 ans et y a occupé la présidence de 2001 à 2007. Diplômé en zootechnie de l'ITA campus Saint-Hyacinthe, M. Lemire a été représentant technique à la SCA de Warwick (aujourd'hui La Coop des Bois-Francs), puis inséminateur au Cercle d'amélioration du bétail (CAB) de Saint-Léonard d'Aston. En 1979, il a fait l'acquisition d'une ferme à Notre-Dame-du-Bon-Conseil. En copropriété avec sa conjointe, il exploite aujourd'hui une entreprise de 343 hectares consacrés aux grandes cultures. M. Lemire demeure actif dans plusieurs organisations professionnelles touchant l'agriculture, tant sur le plan régional que provincial.



Françoise Mongrain
Administratrice
Productrice laitière

Élue au conseil d'administration de La Coop fédérée en février 2007, Françoise Mongrain est administratrice à La Coop Amos depuis 1994, où elle a aussi agi comme présidente de 2000 à 2007. Elle a participé, avec les administrateurs de sa région, à la restructuration des coopératives de l'Abitibi-Témiscamingue, aujourd'hui fusionnées au sein de La Coop Val-Nord. Réélue en 2009, elle a été présidente de cette nouvelle coopérative jusqu'en 2010. Depuis 1990, Mme Mongrain est copropriétaire d'une ferme laitière de 52 vaches en lactation et exploite un fonds de terre comptant 197 hectares en culture et 255 hectares en boisé, à Saint-Félix-de-Dalquier, avec son conjoint Réjean, son fils Frédéric et sa fille Valérie. Elle s'est distinguée, en 2005, en remportant le prestigieux titre d'Agricultrice de l'année. En 2006, elle a été nommée Personnalité féminine de l'année au Gala Élite Amos-région pour l'excellence de ses réalisations et de son engagement dans la communauté.



Marc Quesnel
Administrateur
Producteur laitier

Marc Quesnel est administrateur à La Coop fédérée depuis février 2009. Il a été président du Centre agricole Coop AgriEst de 2001 à 2010. AgriEst est issue de la fusion de trois coopératives de l'Est ontarien, dont celle de Saint-Albert où il a siégé de 1995 à 1999. M. Quesnel est copropriétaire d'une ferme laitière avec son épouse Ginette. Deux de leurs cinq enfants, Pascal et Valérie, travaillent à temps plein sur l'exploitation de 140 vaches en lactation et 202 hectares en culture, située à Moose Creek dans l'est de l'Ontario.



Conrad Robitaille
Administrateur
Producteur bovin

Conrad Robitaille est au conseil d'administration de La Coop fédérée depuis février 2009. En 1992, il a joint le conseil d'administration de La Coop Pont-Rouge, où il a été vice-président de 1998 à 2000, puis président de 2000 à 2010. Depuis 2010, M. Robitaille est administrateur de La Coop Univert, issue du regroupement des coopératives Coopplus, Pont-Rouge et Saint-Casimir. Il est AUCSSI membre du conseil d'administration de la Meunerie La Coop Portneuf-Mauricie depuis 2003. En copropriété avec son épouse, M. Robitaille exploite une ferme bovine dans la ville de Québec (secteur de Sainte-Foy) depuis 1990. Il est également actif au sein de l'Union des producteurs agricoles de sa région depuis qu'il a accepté, en 2000, de siéger au syndicat de Québec, Jacques-Cartier.



Jean Bissonnette
Administrateur
Producteur laitier

Jean Bissonnette a été élu au conseil d'administration de La Coop fédérée en 2011. Il est administrateur de La Coop des Frontières depuis 2001 et la préside depuis 2006. Il siège également au comité de suivi de Grain Elite depuis trois ans. M. Bissonnette et sa conjointe, Elyse Gendron, sont coactionnaires de la compagnie Ferme Val-Bisson inc., située à Saint-Polycarpe. Leur troupeau Holstein de race pure compte 70 vaches et 65 sujets de remplacement, dont la production moyenne s'élève à 12 000 kilos. Le couple cultive en semis direct permanent 155 hectares répartis également en prairies, maïs et soya. M. Bissonnette possède un DEC en zootechnologie de l'ITA, campus de Saint-Hyacinthe. Il a déjà été occupé les postes de premier vice-président de l'AJRQ et de président du syndicat de gestion et du club Holstein de sa région. Il a aussi été actif au sein des conseils d'administration locaux de la relève agricole et du CAB. M. Bissonnette est administrateur à Promutuel Vaudreuil-Soulanges depuis bientôt 20 ans. Il est délégué à Agropur et délégué de district à la Fédération des producteurs de lait de Saint-Jean-Valleyfield.



Mathieu Couture
Administrateur
Producteur laitier

Mathieu Couture a été élu au conseil d'administration de La Coop fédérée en 2011. Agronome de formation, diplômé de l'Université Laval en 1983, M. Couture est producteur de lait à Saint-Éphrem, en Beauce. Avant de s'établir sur la ferme en 1984, il avait été expert-conseil pour La Coop Saint-Casimir, dans Portneuf, pendant un an et demi. Aujourd'hui, il gère un troupeau Holstein de 140 têtes et 242 hectares de terre, avec sa fille Marie-Pier, diplômée de l'ITA, campus de Saint-Hyacinthe. M. Couture a été nommé au conseil d'administration de La Coop Alliance en 1989. Il y siège à titre de président depuis 1997. Il a été président de l'Exposition agricole de Beauce et président de la Société d'agriculture de Beauce pendant plusieurs années.



Ghislain Gervais
Administrateur
Producteur avicole et grandes cultures

Élu au conseil d'administration de La Coop fédérée en 2011, Ghislain Gervais siège au conseil d'administration de La Coop Agrilait depuis 11 ans, dont 10 à titre de président. Diplômé en Gestion et exploitation de l'entreprise agricole, de l'ITA, campus de Saint-Hyacinthe, M. Gervais est producteur avicole à Saint-Guillaume. Il exploite deux poulaillers d'une capacité de 24 000 poulets à griller chacun. Il partage la propriété d'un poulailler avec sa conjointe, Josianne Béland, et l'autre avec son père, Cyrille, sa mère, Jocelyne et son frère, Claude. Ensemble, ils possèdent également un fonds de terre de 364 hectares, exploité en grandes cultures, soit en maïs, soya, blé, maïs sucré et petits pois de conserverie. Ghislain Gervais a également siégé, pendant plusieurs années, au syndicat de base de l'UPA de sa région, au conseil d'administration du club agroenvironnemental Yamasol ainsi qu'au centre local de développement (CLD) de Saint-Guillaume.



Serge Boivin
Administrateur
Producteur laitier

Serge Boivin a été élu au conseil d'administration de La Coop fédérée en 2010. M. Boivin a complété une formation en agrotechnique à la polyvalente La Frontalière de Coaticook. Depuis 1998, il est propriétaire, avec son épouse, Annie Lévesque, de la ferme Juar, située à Coaticook. Ils représentent la cinquième génération des Boivin à s'établir sur cette terre des Cantons-de-l'Est. Leur entreprise est composée d'un troupeau de 110 vaches en lactation et de 350 acres en culture. Élu au conseil d'administration de La Coop des Cantons en 2002, Serge Boivin en est le président depuis 2005. Il a aussi siégé au syndicat local de l'UPA, été membre de l'exécutif de la Fédération de la relève agricole du Québec et occupé les fonctions de vice-président du Groupe-conseil de gestion de Coaticook. Il est membre fondateur et administrateur d'une coopérative d'utilisation de machineries agricoles (CUMA) mise sur pied en 1995.



vie

La Coop fédérée et l'emploi

Des possibilités pour toutes les aspirations

Selon un rapport du Mouvement Desjardins rendu public en décembre dernier, l'emploi a crû plus rapidement dans les coopératives non financières du Québec que dans l'ensemble de l'économie. De 2004 à 2008, leur effectif total a crû de 15,9 %, pour totaliser 43 891 emplois.

Ainsi, à La Coop fédérée, ce sont près de 11 000 personnes qui travaillent chaque jour à l'atteinte des objectifs du réseau en occupant des dizaines de types d'emplois passionnants, dans des secteurs qui ne le sont pas moins.

La Coop fédérée offre à ses employés un programme complet d'assurance collective qui vise à protéger l'employé ainsi que les membres de sa famille des risques financiers liés à la maladie, aux accidents et au décès.

La Coop fédérée propose aussi à ses employés un régime de retraite à cotisations déterminées afin de les aider à épargner en vue de la retraite, cotisations qui peuvent être investies dans différents véhicules de placement.

RENSEIGNEMENTS :

Ben Marc Diendéré
Directeur des communications
La Coop fédérée
ben-marc.diendere@lacoop.coop

Bureau : **514 858-2079**
Cellulaire : **514 299-2879**
ou **514 710 9772**
Twitter : Marc_ben
LinkedIn : Ben Marc
www.lacoop.coop

Achats	Décoration	Pétroles
Actuariat	Direction	Plomberie-chauffage
Administration	Distribution	Préventionniste
Agriculture	Entretien	Production
Agroalimentaire	Environnement	Production (agronomie)
Agroéconomie	Ferme de recherche	Productions végétales
Agroenvironnement	Finance	Projets
Amélioration continue	Formateur	Propane
Analyste	Formulation	Publicité/Infographie
Approvisionnement	Gérance	Qualité
Archives	Gestion	Quincaillerie/Unimat
Assurance qualité	Gestion de projets	Répartiteur
Assurances	Imprimerie/Infographie	Représentant
Bureautique	Informatique et concepteur Web	Ressources humaines
Centre de commandes	Informatique	Service à la clientèle
Chauffeur	Ingénierie	Services techniques
Chimiste	Innovation et développement	Soutien administratif
Commercialisation	durable	Stage Unimat
Commercialisation (agronomie)	Installation	Stages
Commis	Journalier	Supervision
Commis – Machines et pièces agricoles	Laboratoire	Techniques administratives
Communication/Marketing	Logistique	Transport
Communication/Médias	Manœuvre	Transport-logistique
Comptabilité	Marketing	Vente au détail – Quincaillerie
Comptabilité/Informatique	Messagerie/	Ventes
Construction	Télécommunications	Vérification interne
contentieux	Mise en marché	
Contremaître	Nutrition/Formulation	
Crédit et recouvrement	Opérations	
	Paie	

L'histoire de La Coop fédérée

Fondée en 1922, La Coop fédérée est aujourd'hui la plus importante entreprise agroalimentaire québécoise.

Fondée en 1922, La Coop fédérée est aujourd'hui la plus importante entreprise agroalimentaire québécoise. Intimement liée à l'évolution de l'agriculture et de ses pratiques, son histoire témoigne de 90 ans de succès du modèle et des valeurs coopératives.

1920 à 1930 La Coop fédérée à ses débuts

À cette époque, les deux tiers des Québécois vivent à la campagne et pratiquent l'agriculture. Quelques coopératives sont mises sur pied pour approvisionner les fermiers et transformer leurs produits.

Le 29 décembre 1922, la loi de *La Coop fédérée* reçoit la sanction royale. Cette loi consacrera la création de la fédération des coopératives agricoles du Québec, par la fusion de trois centrales coopératives. Au cours de l'année 1923, Arsène Denis devient le premier président de La Coop fédérée – connue à l'époque sous le nom de Coopérative fédérée de Québec – et le siège social de la coopérative est installé à Montréal. La Coop fédérée exploite aussi un important réseau de succursales à travers la province.

Le gouvernement provincial, qui participe activement au financement et au fonctionnement de La Coop fédérée, met sur pied en 1927 une équipe qui parcourt la province afin de mieux faire connaître les principes de fonctionnement en coopérative.

Le krach boursier de 1929 a des retombées sur l'agriculture. Les producteurs qui s'étaient endettés pour améliorer leur exploitation souffrent de la baisse des prix (une situation qui sera à l'origine de la création, par le gouvernement québécois, de l'Office du crédit agricole). La Coop fédérée est durement touchée, mais elle reçoit l'appui du nouveau ministre de l'Agriculture, Joseph-Léonide Perron, qui soumettra un plan ambitieux pour stimuler le développement de l'agriculture.

1930 à 1950 Une période de changement

Au début des années 30, La Coop fédérée est active dans quatre secteurs :

- les beurres et fromages;
- les engrais alimentaires;
- les semences et engrais minéraux;
- la vente des produits de la ferme.

Les grands choix qui ont mené au succès de La Coop fédérée :

- L'agrofourniture
- Les viandes
- Les produits pétroliers Sonic
- Les quincailleries et machines agricoles

RENSEIGNEMENTS :

Ben Marc Diendéré
Directeur des communications
La Coop fédérée
ben-marc.diendere@lacoop.coop

Bureau : 514 858-2079
Cellulaire : 514 299-2879
ou 514 710 9772
Twitter : Marc_ben
LinkedIn : Ben Marc
www.lacoop.coop

Au sein de l'industrie laitière, une concurrence féroce perdure entre La Coop fédérée et Le Comptoir coopératif, créé en 1929 par l'Union des cultivateurs catholiques (UCC). Le Comptoir est finalement intégré aux actifs de La Coop fédérée en 1938. Enfin, en 1939, une centaine de syndicats coopératifs s'affilient à La Coop fédérée, créant ainsi l'unité au sein du mouvement coopératif.

En 1945, La Coop fédérée modernise ses installations avicoles et ses meuneries. Dans le secteur laitier, elle se réorganise et fait son entrée dans la vente d'équipements pour les fermes. Poursuivant son rôle éducatif, La Coop fédérée offre des cours sur les caractéristiques techniques des machineries, créant ainsi un lien de confiance avec les cultivateurs.

1950 à 1980 L'ère de la croissance

Durant la guerre, La Coop fédérée devient une grande entreprise et son nombre d'employés triple en quelques années. Au milieu des années 1950, la société emploie plus d'un millier de personnes, devenant ainsi un acteur économique important au Québec.

Au milieu des années 1950, La Coop fédérée achète l'entreprise Legrade, spécialisée dans l'abattage et la commercialisation des viandes. Puis, en 1958, à la suite d'un besoin exprimé par les cultivateurs, elle ajoute les produits pétroliers à son offre de service. Dès 1974, le réseau de distribution de pétrole de La Coop fédérée compte déjà 58 coopératives, 12 centres Fédérée et 75 stations-service.

En 1966, La Coop fédérée se porte au secours d'une coopérative affiliée en difficulté en créant le premier « Centre agricole Coop », dans l'objectif de retourner aux coopérateurs leur entreprise autonome dans les meilleurs délais.

La Coop fédérée fait un pas important dans le secteur avicole en 1975 en faisant l'acquisition de Quebec Poultry. Sur les 75 millions de poulets élevés par les aviculteurs québécois, les deux tiers sont abattus par La Coop fédérée et les coopératives de Saint-Anselme et de Saint-Damase.

1980 à aujourd'hui La Coop fédérée, chef de file

La Coop fédérée fusionne en 1991 les activités de sa division des viandes, Turcotte & Turmel, avec le Groupe Olympia ltée. De cette fusion naît l'entreprise Olymel, qui est aujourd'hui le plus grand exportateur canadien de produits de porc et de volaille.

En 1990, Groupe Lactel, regroupant la division laitière de La Coop fédérée et cinq coopératives affiliées, devient le plus important exportateur privé de produits laitiers au Canada. En 1993, la division de la transformation de la volaille de La Coop fédérée change de nom pour être mieux connue sous la bannière Aliments Flamingo.

En 1994, la division des pétroles Sonic devient le premier distributeur québécois à offrir un carburant à base d'essence additionnée d'éthanol et en 2000, La Coop fédérée vend à Agropur sa participation dans les activités de Groupe Lactel.

En 2004, la plus importante coopérative agricole du Québec change de visage et de nom et devient La Coop fédérée. Cette nouvelle image reflète le dynamisme d'une entreprise qui, de génération en génération, a su incarner la passion des gens et de la terre.

En 2005, La Coop fédérée met en place le Porc-Coop qui se veut une première étape dans la constitution d'une véritable filière porcine coopérative.

En 2008, La Coop fédérée acquiert *Agronomy Company of Canada Ltd*, une importante entreprise de distribution de fertilisants, ce qui en fait le plus important distributeur de produits de productions végétales dans l'est du Canada.

Coop

La vie
La société
La créativité
La croissance
La démocratie

2012
Année
Internationale des
Coopératives



RENSEIGNEMENTS :

Ben Marc Diendéré
Directeur des communications
La Coop fédérée
ben-marc.diendere@lacoop.coop

Bureau : **514 858-2079**
Cellulaire : **514 299-2879**
ou **514 710 9772**
Twitter : Marc_ben
LinkedIn : Ben Marc
www.lacoop.coop

La Coop
fédérée